

여성청소년이 알아야 할 약물안내서

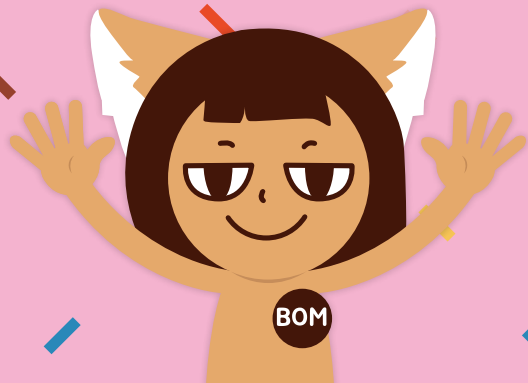
나는봄, 소녀돌봄약국에 가다



서울특별시약사회
The Seoul Pharmaceutical Association

서울시
여성가족위원회
나는봄
상생협력지원센터

SEUL M SOUL





안녕하세요, 약사님! 저는 십대여성건강센터의 보미예요.
이렇게 찾아뵙게 되어 정말 반가워요!

안녕하세요, 보미님! 저도 반가워요. 무엇을 도와드릴까요?



여성청소년이 알아야 할 약물 정보에 대해 궁금한 점이 많아요.
어떤 내용이 중요할까요?

좋은 질문이에요! 성장기 여성청소년들은
약물 사용에 대한 올바른 정보가 정말 필요해요.
특히 생리 관련 약물이나 피임약 같은 경우,
잘못된 정보로 인해 큰 혼란을 겪을 수 있거든요.



맞아요. 소녀돌봄약국에 가면 궁금증이 해결 될까요?

물론이죠! 약물의 용도, 부작용, 복용 방법 등을 자세히
설명해주는 친절한 약사님들이 소녀돌봄약국엔 있습니다.
언제든 궁금한 점이 있으면 찾아주세요!



여성청소년이 알아야 할 약물안내서

나는봄, 소녀돌봄약국에 가다



서울특별시약사회
The Seoul Pharmaceutical Association

서울시
상대영건강센터
나는봄

SEULM SOUL

소녀돌봄약국이 뭐예요?

소녀돌봄약국은 서울시 성평등기금 모금사업의 일환으로
2014년부터 서울시 X 서울시약사회 X 나는봄이 함께하는 사업이에요.

몸에 이상이 있거나 아플 때,
 물어볼 곳이 없어 힘들어하는
여자청소년에게 무료로 의약품을
제공하고 건강 상담을 받을 수 있는
약국이 서울시에 200여 곳이나
있다는 사실을 알고 계셨나요?

질염인 것 같아서 검사받고 싶지만
비용이 걱정되거나, 생리할 때마다
심한 진통으로 괴롭고 어떤 약을
먹어야 할지 고민이신가요? 혹시,
원치 않는 성관계로 인해 응급
피임약이 필요하시다면?

이럴 땐, 우리 동네 소녀돌봄약국을
찾아주세요! 여러분을 따뜻하게
맞이해줄 약사님들이 계십니다.



약국 입구에 부착된
소녀돌봄약국 스티커
체크 후, 망설이지 말고
편안하게 오세요!



☑ 건강상담

간을 잘 못자고 배가 아파서
고민이라고요? 평소 건강에 대해
궁금한 점을 약사님이 친절하게
설명해 드립니다.

☑ 1차 의약품 지원

1인 월1회, 연 6회, 1회시 15,000원

☑ 의료기관 및 시설연계

긴급한 의료 지원이 필요한
십대여성들에게 의료기관이나
보호시설을 안내합니다.

☑ 소녀돌봄약국 찾기

- ① ☎ 다산콜(국번없이 120)
서비스 연결번호 3번(행정)
→ 가까운 소녀돌봄약국을
안내해드립니다!

- ②  소녀돌봄약국
위치 검색
QR 코드

위기십대여성을 위한 무료진료소 나눔봄

“나눔봄”은 특별한 곳이에요. 위기 상황에 처한 십대여성들을 위해 서울시가 설립한 건강지원 특화시설이에요.

안녕하세요! 저는 “보미”예요!
여성청소년이 건강한 여성으로
성장할 때까지! 여러분 곁에서
지켜주는 건강지킴이에요!



혹시 몸이나 마음에 어려움이 있지만
병원에 가기 힘든 여성청소년이라면,

‘나눔봄’에서 도움을 받을 수 있어요!
이곳에는 여성외과, 정신건강의학과,
치과, 한의학과가 마련되어 있어서
다양한 진료를 무료로 받을 수 있습니다.

누가 알까 봐 두렵나요? 걱정마세요!
나눔봄에서는 진료정보 비밀!보!장!
여러분의 건강과 안전이 첫번째예요!

☑ 운영시간

월 ~ 금요일 10:00~19:00
(진료 및 상담은 예약 필수)

☑ 진료일정

화요일/수요일/목요일
14:00~19:00

☑ 전화/팩스

02)6227-1541 / 02)6227-1544

☑ 이메일

bravegirls@imbom.or.kr

☑ 홈페이지

www.imbom.or.kr

☑ 문의/상담

010-4621-1541

Ch 서울시립십대여성건강센터

목 차

1장 생리통과 진통제..... 12p

2장 여드름과 약..... 18p

3장 질염과 성매개감염..... 24p

4장 경구피임약과 응급피임약..... 34p

5장 임신확인 방법..... 42p

6장 자궁 복용하는 항정신성 약물..... 48p

1장 생리통과 진통제



Q 생리통약과 일반 진통제 어떻게 달라요?

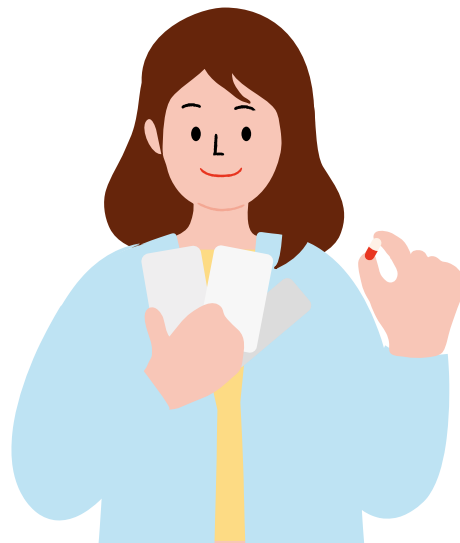
통증은 프로스타글란딘(PG)이라는 물질 때문에 생겨요.
일반진통제는 PG생성을 차단해주기 때문에 생리통에도 효과가 있지만, 경련을 동반한 생리통은 일반진통제만으로 해소되기 어려워요!

생리통약에는 파마브롬, 카페인 성분이 추가로 들어있어요!

월경 주기에 생기는 부종을 잡아주고, 아랫배가 부풀어 오르는 불편함을 수분 배출로 도와줘요.

산화 마그네슘 성분도 포함되어 있는 생리통약은, 제산작용과 함께 소량 흡수돼서 근육 경련 완화에도 도움을 줄 수 있어요.

생리통 증상을 말하면 약을 추천해줄게요.



이렇게 증상을 말해요

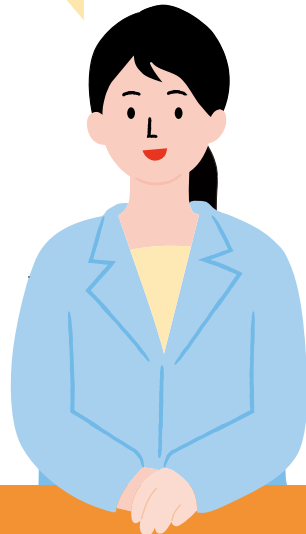
| | |
|---|---|
| 약을 먹으면 속이 쓰려요 | 생리 전, 잘 붓고 배가 부어요(복부팽만) |
|  |  |
| 쥐어짜듯 경련성 통증 심해요 | 카페인에 예민해요 |
|  |  |

Q 생리통약 등 진통제는 내성이 생길까요?

내성이 생기거나 중독이 되지 않아요 걱정 NONO!
오히려 약을 안 먹고 생리통 때문에 고통받는 게 더 몸에 해로울 수 있어요.

평소 아래 영양제를 잘 챙겨 먹으면
생리통 완화에 도움을 받을 수 있으니,
이런 것들도 잊지 말고 챙겨보세요!

내성 생기지 않아요.
아프다면, 빨리 먹어요!



으...
잠을
잘 수가 없어....

약도 먹어도
괜찮을까...?



Q 몇 시간 간격으로 복용할 수 있어요?

생리통 약은 비스테로이드 성 진통제예요.
1회 최대 용량 2알을 먹었다면, 4시간 간격으로 복용하는 게 좋아요.
사람마다 약을 먹어도 금방 나아지지 않는 경우가 있는데요,
만약 통증이 너무 심할 때는 *진경제를 추가로 복용해도 괜찮아요.

*진경제: 진경제는 복부 경련 및 그에 대한 통증을 완화시키고
위장관 운동이 정상적이지 않아 생기는 복통을 가라앉히는 약물

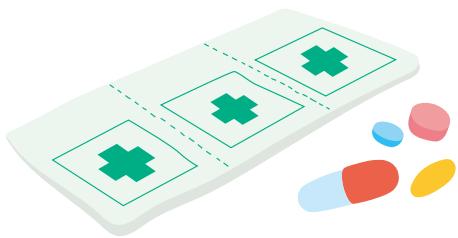
Q 언제 복용하는 것이 효과가 좋을까요?

평소에 생리통이 심한 분들은
생리가 시작하기 하루나 이틀 전부터 복용하는 게 좋아요.
생리 주기가 불규칙한가요?
그럴 때는 생리가 시작할 것 같은 느낌이 들때
바로 복용하면 좀 더 쉽게 지나갈 수 있을 거예요.

관장
여드름과
약물



공복상태에 복용해야하며
철분, 칼슘성분과 같이 먹지 않아야!



자기가 처방받은 약을 친구들과
나눠먹으면 안돼요!



12~17세 소아청소년은
복용은 권장하지 않아요!



복용 한달전 부터 복용 한달후 까지
헌혈금지! 피임필수!



Q 여드름 약의 복용 시 주의할 점!

먹는 여드름 약은 크게 항생제와 피지 분비 억제제로 나눌 수 있어요.
이 약들은 꼭 의사 처방이 필요하답니다. 예를 들어, 미노싯 같은 항생제는 여드름을 일으키는 박테리아의 성장을 억제하고 염증을 줄여주는 역할을 해요.
하루에 1~2번, 식사 전에 유제품과 미네랄제를 피해서 복용하는 게 좋아요.

또한, 피지 분비 억제제인 이소트레티노인은 다른 치료법으로 효과가 잘 없는 여드름에도 효과적이지만, 반드시 전문의의 처방이 필요해요.
이 약은 부작용이 있을 수 있으니 장기간 복용할 땐 주의가 필요해요.

Q 피지 분비 억제제(이소트레티오인) 복용중인가요? 헌혈하면 안돼요!

여드름약을 복용하는 동안 헌혈은 금지예요.
중증의 여드름 치료제 *이소트레티노인**은 태아에게 기형을 일으킬 수 있어요!
또, 성장이 아직 안 된 어린 친구들도 복용 시 유의해야 해요.

*이소트레티노인: 다양한부작용으로 인해 사춘기 전 여드름에는 사용하지 않는다.
12세 미만의 소아에게 권장되지 않으며, 12~17세 소아도 신중히 투여하세요!

Q 약국에서 파는 바르는 여드름약은 어떻게 선택해야 하나요?

약국에서 쉽게 구입할 수 있는 바르는 여드름약은 경미한 여드름에 사용할 수 있어요.
처음 사용할 때는 자극이 있을 수 있으니,
조금씩 사용해 보는 게 좋아요!

비염증성 여드름



살리실산 성분이 들어있는 클리어틴 같은
제품은 각질제거, 피지 컨트롤, 과도한
피지케어에 도움을 주어 좁쌀 여드름,
블랙헤드와 화이트헤드에 효과적이에요.

염증성 여드름



이부프로펜피코놀과 이소프로필메틸페놀
들어간 애크론크림과 큐아크네크림은
여드름균을 억제하고 염증을 완화해주어
뾰루지, 화농성 여드름에 효과적이에요.

Q 여드름 치료 시 주의할 점은 무엇이 있을까요?

저농도(2.5)부터 사용해
고농도로 바꾸는 것이 좋아요



저자극 세안제로
하루 2~3회 세안해요



유분기 적은
자외선차단제 사용해요



유분기 적고
순한 스킨제품 사용해요



술, 당분, 고지방
식품 금지



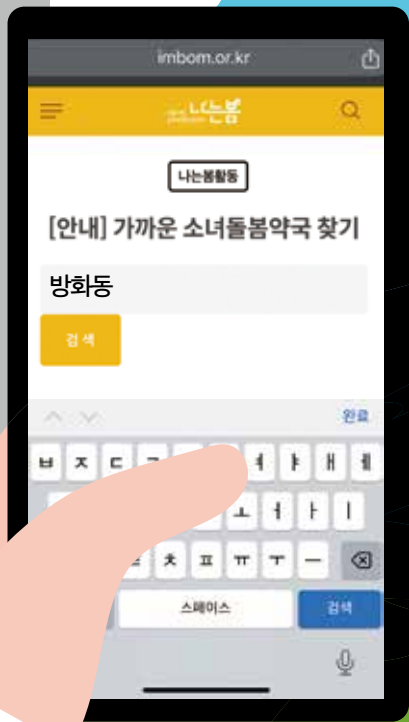
여드름을 직접 짜거나,
만지지 않기



어렵지 않죠? 여드름 때문에 고민하는 친구들에게 도움이 되길 바라요!

3장 질염과 성매개감염

어찌지...?



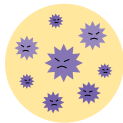
Q 질염에 걸리면 어떤 증상이 나타날까요?

질염은 대부분의 여성이 살면서 한 번쯤은 겪을 정도로 흔하게 나타나는 질환이에요. 꼭 치료해야 하니 질환이에요. 질염 증상을 알아보고 치료받기로 해요



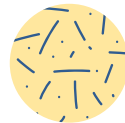
이 증상이 나타난다면, 꼭 병원에 방문해야해요!

Q 질염에 걸리면 어떻게 치료하나요?



세균성 질염

항생제를 7일간 복용하거나 항생제 질정을 약 5일간 하루 1~2회 질 내에 삽입



칸디다성 질염

항진균제를 복용하거나 질정을 약 7일간 삽입. '플루코나졸' 항진균제를 복용하고, '클로트리마졸' 성분의 질정을 삽입



트리코모나스 질염

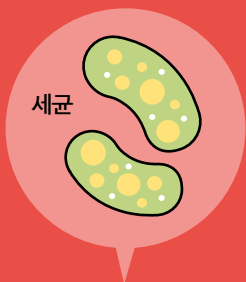
메트로니다졸이라는 항생제를 하루에 2g을 한꺼번에 복용하거나 7일간 나누어서 복용



외음부 가려움증이나 홍반을 동반한 경우에는 1일 3회씩, 7일간 크림이나 연고를 도포해 치료할 수 있어요

감기에 걸리면 병원에 가서 약을 처방받고 잘 먹고 잘 쉬고 잘 씻어줘야 하는 것처럼, 질염에 걸리면 산부인과에 가서 약을 처방받고 잘 먹고 잘 쉬고 잘 씻어야 해요

Q 항생제, 항바이러스제, 항균제 뭐가 달라요?



☆ 다양한 세균 감염 치료하는 **항생제**

인체에 침입한 '세균(박테리아)'의 성장을 억제하거나 세균을 죽이는 약물.

질병 폐렴, 결핵, 파상풍, 식중독, 다래끼, 치주염, 방광염, 모낭염 등

☆ 코로나19 같은 바이러스성 질병 치료하는 **항바이러스제**

몸에 침입한 '바이러스'의 증식을 억제하거나 바이러스 자체를 없애는 약물.

질병 코로나19를 비롯해 감기, 독감, 소아마비, 후천성면역결핍증(AIDS) 등

☆ 진균(곰팡이균) 치료하는 **항진균제**

진균(곰팡이)의 증식과 성장을 억제하여 진균 감염증을 치료하는 약물.

질병 무좀, 칸디다증(브레인포크, 과민성 대장 증후군, 질염, 두통, 알레르기 등)

Q 성매개감염을 예방하기 위해 주의할 사항

사람유두종바이러스(HPV)예방 주사는
성별에 상관없이 맞는 게 좋아요.
만 12세~17세 여성청소년의 경우
국가에서 지원해준다는건 모두 알고 있죠?

콘돔은 꼭 사용해야해요!



생식기 부위 청결하게 유지!
성기에 상처가 있다면,
아물 때까지 기다리는 게
안전해요!

성매개감염이 의심된다면
바로 가까운 병원에서 검사 받아요!

“
청소년인데
병원에 갈 돈이 없거나,
용기가 나지 않나요?
나는봄 혹은
소녀돌봄약국을
찾으세요!
”



나는봄
건강상담
바로가기



소녀돌봄약국
위치 검색
바로가기

Q 성매개감염에 걸리면 어떻게 해요? 꼭 병원에 가야해요?

네! 꼭 가야해요. 감염된 균에 따라 치료방법은 다 다르지만, 성매개감염 치료에 필요한 약물은 대부분 항생제나 항바이러스제라서 의사의 처방이 꼭 필요해요.

클라미디아

아지트로마이신(단회 복용)
또는
독시사이클린(7일간 복용)

헤르페스

아시클로버,
발라시클로버 등
항바이러스제 사용

매독

페니실린
주사로 치료

인유두종 바이러스(HPV)

HPV는 특별한 약물이 없지만,
증상의 정도에 따라 달라요

임질

세프트리악손(주사)과
아지트로마이신(경구)으로
치료

Q 성매개감염 치료는 증상이 있는 경우에만 받으면 될까요?

대부분 적절한 치료를 받으면 높은 완치율을 보여요. 매독처럼 무서운 병도 초기엔 단회 주사로 치료 가능하답니다. 조기에 진단하고 치료받는 것이 중요하니, 성매개감염이 의심되면 즉시 병원에 방문하는 것이 좋아요.

성병의 원인은 다양한 만큼 그 종류 또한 많으며, 치료 방법도 다 달라요! 어떤 질병인지를 정확하게 파악하고 나에게 맞는 치료를 받는 것이 중요해요!



내 몸은
소중해❤️

4장

경구피임약과 응급피임약

피임약 먹어도 될까?
나중에 임신 못하는건 아니겠지?

?

?

아니야! 걱정마!

BOM

Q 경구 피임약 복용 방법을 알려주세요!

생리 첫 날부터 21일 매일 같은시간 복용 ▶ 7일간 휴약 ▶ 다시 복용



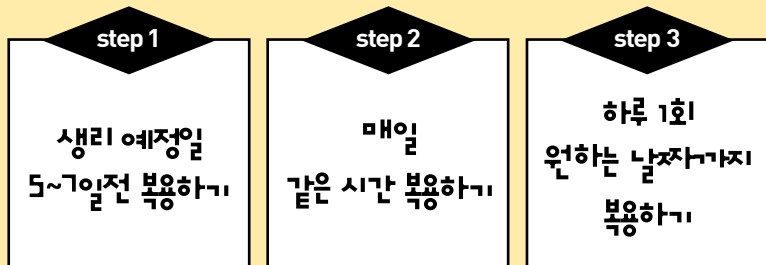
Q 생리를 미루기 위한 경구 피임약 복용법은?

생리 예정일의 7일 전부터 복용을 시작하는 것이 좋아요.

주기가 불규칙한 경우에는 좀 더 여유를 두고 복용하세요.

약을 중단한 후 2~3일 내에 생리가 시작될 거예요.

매일 같은 시간에 복용하지 않으면, 피임 성공률이 많이 떨어질 수 있습니다.



★ 약을 일정한 시간에 꾸준히 복용하세요!

Q 피임약이 여드름 치료에 도움이 되나요?

특정 경구 피임약은 호르몬 불균형을 조절해 주기 때문에 여드름을 완화하는데 도움이 될 수 있어요. 하지만 어떤 호르몬제는

여드름을 악화시킬 수도 있으니, 주의가 필요해요.

피임약의 종류에 따라 에스트로겐과 프로게스테론의 함량이 다르기 때문에 여드름 치료 효과도 달라질 수 있습니다.



Q 경구 피임약과 응급피임약의 차이가 궁금해요!

경구 피임약이 미리 복용하는 것이라면, 원하지 않는 임신을 막기 위해 성관계 후 사용하는 약이에요. 사전 피임약(경구피임약)에 비해 10배 이상 높은 호르몬이 투입돼 부작용이 나타날 수 있으니, 응급시에만 사용해야 해요!

| 경구 피임약(사전피임약) | 응급피임약(사후 피임약) |
|---|--------------------------------|
| 생리 주기 조정, 피임 | 원하지 않는 임신을 막기 위해 긴급하게 복용 |
| 21일간 1일 1정 복용 후 7일간 휴약(생리기간) | 성관계 후 72시간 이내 복용 (의사처방 필수) |
| 최근 발생 가능성이 낮아짐 장기 복용 시, 여성호르몬 수치에 영향 | 메스꺼움, 구토, 질 출혈 등 부작용이 발생 가능성 큼 |

Q 응급 피임약 주의 사항과 부작용

응급 피임약을 복용했다고 해서 100% 피임이 아니예요. 이 약은 여성호르몬을 많이 복용하는 방법이기 때문에 남용하면 부정 출혈이나 생리 불순, 두통 등 부작용이 발생할 수 있어요.



응급 피임약 복용 이후, 새로운 임신 가능성까지 예방하지 않아요



복용 후 3시간 이내에 구토를 했다면 재복용 해야해요



한 주기 동안 응급 피임약은 한 번만 사용해야 해요



매달 응급피임약을 복용하면 피임성공률이 낮아지고 다른 부작용이 생겨요

낙태약을 인터넷으로 구매한다구요?

안돼요! 위험해요!

안돼! 위험해!



먹는 낙태약으로 알려진 미프진(Mifegyne)은 아직 식품의약품안전처의 허가를 받지 못한 불법 의약품입니다.

가끔 약국에 와서 낙태약 미프진을 물어보는 분들이 있어요. 미프진은 임신 초기, 임신 9주 이내에 약물 유산을 위해 사용되는 약이지만, 아직 한국에서는 불법이에요.

불법경로를 통해 미프진을 구매하려고 하면, 가격이 비싸고, 정품 미프진인지 확인할 수 없어요.

미프진을 잘못 사용하거나 올바른 시기에 사용하지 않아서 불완전한 유산을 하면 심각한 부작용이 발생할 수 있어요. 예를 들어, 출혈이나 염증, 자궁 손상 같은 문제가 생길 수 있고, 심한 경우 자궁을 적출해야 할 수도 있어요.

그래서 이 약물은 매우 조심해서 다뤄야 하고, 전문가와 상담하는 것이 중요해요!

온라인에서

유통되는

심각한 부작용을

일으킬 수 있어요!



5장

임신후인

방법

임신인 경우 대조선과 검사선에 모두 임신선이 나타나면 임신



임신이 아닌 경우 1줄만 나타나면 임신이 아니에요



무효인 경우 추가 다시 검사해야해요



※ 10분 경과 후에 결과는 판정에 포함하지 않습니다.

Q 배란기와 가임기 너무 헷갈려요!

가임기: 생리 주기에서 임신할 가능성이 높은 기간을 말해요.

- 생리기간
- 가임기
- 배란일



Q 배란일이 도대체 뭐예요?

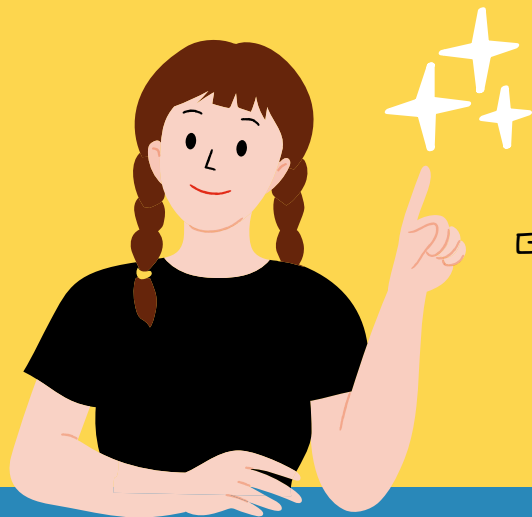
배란일: 난소에서 성숙한 난자가 배출되는 과정이에요.
보통 배란일은 다음 생리 예정일로부터 14일 전이라고 생각하면 돼요.

배란기 전후 2~3일이 임신 가능성이 가장 높아요.

보통 배란일 3~5일 전부터 배란일 2~3일 후까지가 임신 확률이 가장 높답니다.
그러니까 가임기는 최대 8일까지도 될 수 있어요!

가임기가 이렇게 길다고?
피임을 하려면 콘돔은
무조건 챙겨야겠어!

GOOD!
정말 좋은생각이야!



성관계 후 10일 뒤!
더 정확한 결과를 원한다면,
생리 예정일 이후에 사용!

Q 임신테스트기의 사용 시기와 방법

성관계 후 만약 생리가 없거나, 임신 초기 증상과 비슷한 느낌이 들면, 임신 테스트기를 사용해서 스스로 임신 여부를 확인할 수 있어요. 수정 후 약 7~10일 정도 지나야 분비되는 성선자극호르몬(HCG)을 소변에서 확인해 임신 여부를 알 수 있어요.


Q 임신 테스트기는 꼭 첫 소변으로 해야 하나요?

첫 소변으로 테스트하는 게 가장 정확해요!
아침에 일어나서 바로 본인의 첫 소변을 사용하는 것이 좋지만,
3시간 정도 농축된 소변이면 괜찮아요.



테스트기
대조선(C)과 검사선(T)
두 선이 모두 나타나면
임신표시예요!





5장
잘못 복용하는
항정신성 약물



머리가
너무 아파...
우울해...

Q 공부 잘하는 약이라는 게 있나요? 그게 무슨 약이에요?

의사 처방이 꼭 필요한 약인

주의력결핍 과잉행동장애(ADHD)치료제가

수험생들 사이에서 공부 잘하는 약으로 오남용 사례가 늘고 있어요.

하지만 이 약은 항정신성 의약품으로

마약류에 속하는 중독성과 의존성이 높은 약이에요.

ADHD 환자가 아닌 일반인이 이 약을 복용하면 신경질의 도파민과

노르에피네프린 농도가 높아져 지나치게 흥분하게 되고,

결국 약물 의존도가 커져 중독에 이를 수 있어 정말 위험해요!

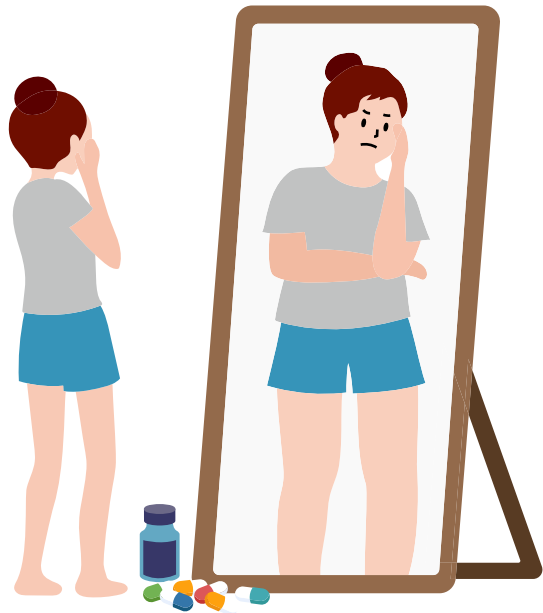
특히, 어린 청소년기에는 이런 약물 오남용이 정신적, 육체적 건강에

큰 위험이 될 수 있으니 정말 조심해야 해요!

Q 다이어트 약에 마약이 있다구요?

맞아요! 일부 식욕억제제는 의사 처방이 필요한 항정신성 의약품으로, 마약류에 속해요.

이 약들은 병적 비만 치료를 위해 사용되지만, 최근에는 오남용 사례가 많아 우려되는 상황이에요.



이 약물들은 식욕을 완전히 차단해서 영양분 섭취가 부족해질 수 있고, 이로 인해 영양 불균형이 생길 위험이 있어요.

또한, 정신적으로는 우울증, 불안감, 피로 등의 심리적인 부작용과 수면 장애를 일으킬 수 있어요. 무엇보다 중독성과 의존성이 큰 위험 요소이니, 매우 주의해야 해요!

‘나는봄’은 어떤 곳인가요?

십대여성
성매매 예방을 위한
의료, 심리 및 교육

이용자 중심의
건강권 회복 지원

민간전문자원
발굴 및 협력을 통한
사회적 지지망 구축

“ 별난 소녀에서 용감한 여성으로 ”

내부전문진료

여성 청소년이 안심하고 이용할 수 있도록 전문진료를 진행하고 있습니다.
진료시간: 화, 수, 목 14:00~19:00 (진료 및 상담은 예약 필수)



여성의학과
성매개감염,
피임, 기초검사 등



정신건강의학과
우울, 자해,
심리검사 및 상담 등



치과
충치, 스케일링,
잇몸질환치료 등



한의학과
월경통, 침치료,
근골격계질환 등



예방접종
AB형간염, HPV,
독감 예방접종

심리지원

정서적 어려움이 있는 상황을 구체적으로 파악하고 지속적으로 마음을 관리할 수 있도록 지원을 합니다.

심리치유프로그램

원예치유프로그램, 미술치료 등으로 심리적 유연성을 높이며 안정감을 도모

- 개인(1회~16회) 집단(1회~6회)

개별 심리 상담

심리검사(불안, 우울, 스트레스 척도 파악), 개인상담으로 마음 치유

교육지원

대상별, 주제별, 맞춤형 성건강교육프로그램을 운영하고, 성건강 교안 및 교구를 활용한 체험형 교육을 지원합니다.

찾아가는 성건강 교육 (기초/심화)

대상 초등 4학년 ~ 6학년 여성청소년(5~10명)

내용 기초교육: 성기의 구조 및 기능, 건강과 위생관리 등
심화교육: 디지털 성착취, 월경 중 택 1

소그룹 성건강 교육

대상 취약계층, 장애, 미혼모 등 위기경계에 놓인 여성 청소년

내용 성건강, 월경, 임신 및 피임, 성매개감염 및 질염, 성적자기 결정권, 디지털 성착취 등 맞춤 교육

생활건강지원

복지사각지대 또는 1인 가족 형태, 위기십대여성에게 실생활에 필요한 물품을 지원합니다.



여성위생물품

생리대, 생리컵(요청시), 속옷세트, 위생팬티 등



기초생활물품

샴푸, 린스, 세탁세제, 휴지, 칫솔, 치약, 간편음식 등



시력검사 및 안경

시력교정이 필요한 청소년에게 검사 및 안경 제작

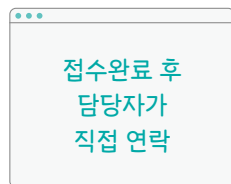
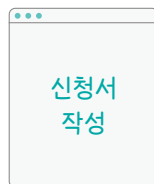


보미밥상

전문진료가 있는 화, 수, 목 건강한 보미밥상(식사) 제공

이용방법

이용대상 탈가정, 빈곤, 성매매피해 경험 등 고위기 여성청소년 (10세 ~ 24세)



서울시 구별 소녀돌봄약국

노원구

- | | |
|----------------------------------|------------------------------|
| 소망약국 ☞ 서울 노원구 한글비석로 253, 305호 | 새고운약국 ☞ 서울 노원구 동일로 1003 |
| 화인팜약국 ☞ 서울 노원구 중계로 160, 204호 | 행복을주는약국 ☞ 서울 노원구 동일로 1036 |

성동구

- | | | |
|-----------------------------|----------------------------------|---------------------------------|
| 영민약국 ☞ 서울 성동구 성수일로10길 32 | 성수오렌지약국 ☞ 서울 성동구 아차산로 7길 11 | 부일약국 ☞ 서울 성동구 왕십리로 273-1 |
| 일진약국 ☞ 서울 성동구 용답중앙길 80-1 | 성동온누리약국 ☞ 서울 성동구 난계로 36, 103호 | 행복이열리는약국 ☞ 서울 성동구 독서당로 299-2 |
| 보배약국 ☞ 서울 성동구 아차산로7길 19 | 새인선약국 ☞ 서울 성동구 광나루로 11길41-1 | 참사랑약국 ☞ 서울 성동구 마장로 300 |

양천구

- | | | |
|------------------------------------|------------------------------------|-------------------------------------|
| 열린약국 ☞ 서울 양천구 지양로 73 | 한약국 ☞ 서울 양천구 월정로 57 | 엄마손약국 ☞ 서울 양천구 지양로 30 |
| 경창약국 ☞ 서울 양천구 월정로 53 | 목동세계로약국 ☞ 서울 양천구 목동동로12길 45, 4호 | 팜코리아약국 ☞ 서울 양천구 등촌로 26 |
| 문화약국 ☞ 서울 양천구 지양로3길 10-1 | 온누리조은약국 ☞ 서울 양천구 곰달래로5길 30 106호 | 메디팜신정교약국 ☞ 서울 양천구 신목로 36, 102호 |
| 가까운온누리약국 ☞ 서울 양천구 목동서로349, 106호 | 신월시장약국 ☞ 서울 양천구 곰달래로13길 20-1 | 유명약국 ☞ 서울 양천구 신월로 164 |
| 예인약국 ☞ 서울 양천구 지양로 82 | 월드약국 ☞ 서울 양천구 목동서로 27 | 매일여는약국 ☞ 서울 양천구 목동동로 233-1, 101호 |

마포구

- | | |
|-----------------------------------|--------------------------------------|
| 행복한약국 ☞ 서울 마포구 신촌로 270, 308호 | 대교약국 ☞ 서울 마포구 도화길 10 |
| 오아시스약국 ☞ 서울 마포구 독막로 63 | 인혜약국 ☞ 서울 마포구 만리재로 15, 3층 |
| 아름다운약국 ☞ 서울 마포구 마포대로 24길 56 | 자이약국 ☞ 서울 마포구 대흥로 183, 103호 |
| 즐거운약국 ☞ 서울 마포구 큰우물로 53, 106호 | 샘터약국 ☞ 서울 마포구 효창원로97길 10 |
| 명성약국 ☞ 서울 마포구 월드컵로 87 | 이지약국 ☞ 서울 마포구 양화로 152 |
| 하늘약국 ☞ 서울 마포구 독막로 2, 2층 | 이화키즈팜약국 ☞ 서울 마포구 마포대로 195, 4-219호 |
| 비온뒤숲속약국 ☞ 서울 마포구 월드컵로 111 | 우대약국 ☞ 서울 마포구 만리재로 27 |
| 파마트엘지약국 ☞ 서울 마포구 양화로 156 | 맘스케어약국 ☞ 서울 마포구 마포대로 210, 109호 |
| 정아약국 ☞ 서울 마포구 독막로 43 | 참사랑이화약국 ☞ 서울 마포구 연남로 52, B동117호 |
| 셀약국 ☞ 서울 마포구 양화로 72, 118호 | 올리브약국 ☞ 서울 마포구 신촌로 88 |
| 수정약국 ☞ 서울 마포구 마포대로 63-8 | 수려한약국 ☞ 서울 마포구 월드컵북로 137 |
| 굿모닝약국 ☞ 서울 마포구 월드컵북로 361, 102호 | 매일여는약국 ☞ 서울 마포구 월드컵북로 396, B1094호 |

동작구

- | |
|---------------------------------------|
| 해뜨는약국 ☞ 서울 동작구 양녕로 281 |
| 성대약국 ☞ 서울 동작구 성대로 11(상도동) |
| 송학대약국 ☞ 서울 동작구 장승배기로 119 |
| 정성을다하는약국 ☞ 서울 동작구 성대로 29길 68 |
| 바다의별약국 ☞ 서울 동작구 상도로 168 |
| 은하온누리약국 ☞ 서울 동작구 사당로 2가길 102, 119호 |
| 파랑새약국 ☞ 서울 동작구 상도로 81 |
| CA정문약국 ☞ 서울 동작구 흑석로 108 1-2층 |

서초구

- 장수알파약국
📍 서울 서초구 서초중앙로 38
- 구슬약국
📍 서울 서초구 서초중앙로 113
- 서초당약국
📍 서울 서초구 서초중앙로 107
- 모닝온누리약국
📍 서울 서초구 강남대로 341

광진구

- 자양열린약국
📍 서울 광진구 자양로13길 73
- 하늘약국
📍 서울 광진구 광나루로 604
- 미소온누리약국
📍 서울 광진구 아차산로 373
- 조은우리약국
📍 서울 광진구 자양로 109
- 해동온누리약국
📍 서울 광진구 용마산로 57
- 푸른온누리약국
📍 서울 광진구 천호대로 527
- 더클래식약국
📍 서울 광진구 능동로 92, 103호

- 정은약국
📍 서울 서초구 방배중앙로 140
- 홈케어방배약국
📍 서울 서초구 서초대로 24)
- 자연약국
📍 서울 서초구 효령로 68길 114
- 서리풀약국
📍 서울 서초구 효령로 332, 지경빌딩

- 금성약국
📍 서울 광진구 자양로 112
- 더나은약국
📍 서울 광진구 천호대로 570
- 온누리강변프라자약국
📍 서울 광진구 광나루로56길 63

중구

- 장수약국
📍 서울 중구 퇴계로 86길 6
- 서울니어스약국
📍 서울 중구 다산로72

용산구

- 정화약국
📍 서울 용산구 두텁바위로11
- 한국구일약국
📍 서울 용산구 이촌로300
- 우리약국
📍 서울 용산구 현대아이파크몰 6층
- 이충성장약국
📍 서울 용산구이촌로224 2층

서대문구

- 약손약국
📍 서울 서대문구 연희로 409
- 대유약국
📍 서울 서대문구 모래내로 359
- 참진온누리
📍 서울 서대문구 북아현로 52
- 홍인약국
📍 서울 서대문구 통일로34길 48

- 주원약국
📍 서울 중구 퇴계로 438-1
- 행복한약국
📍 서울 중구 다산로 230

동대문구

- 복지약국
📍 서울 동대문구 천호대로 227

도봉강북구

- 수유온누리 약국
📍 서울 강북구 도봉로324
- 웰빙메디칼 약국
📍 서울 강북구 도봉로 187
- 조아약국
📍 서울 강북구 도봉로13길 13
- 장수당약국
📍 서울 도봉구 도봉로 859
- 메디칼약국
📍 서울 도봉구 도봉로 677, 105호
- 수유대학약국
📍 서울 강북구 삼양로 431-1
- 뉴지명약국
📍 서울 도봉구 덕릉로 236
- 아름다운약국
📍 서울 도봉구 도봉로 551
- 어약국
📍 서울 강북구 삼각산로 132 어약국
- 화원약국
📍 서울 강북구 삼양로 469

- 해민약국
📍 서울 동대문구 홍릉로 34-1

중랑구

- 희망약국
📍 서울 중랑구 망우로403 삼부빌딩 3층
- 태평양약국
📍 서울 중랑구 망우로413 태평양약국
- 유심약국
📍 서울 중랑구 봉화산로 217 유심약국
- 건강제일온누리약국
📍 서울 중랑구 동일로 786
- 하늘약국
📍 서울 중랑구 망우로198
- 참조아약국
📍 서울 중랑구 동일로 952
- 덕수약국
📍 서울 중랑구 중랑역로33
- 유앤아이온누리약국
📍 서울 중랑구 공릉로2길 13
- 늘푸른온누리약국
📍 서울 중랑구 면목로27길 80
- 수약국
📍 서울 중랑구 신내로 82 수약국

강남구

- 역삼약국
📍 서울 강남구 역삼로 128, 101호
- 심상약국
📍 서울 강남구 선릉로 567
- 동의온누리약국
📍 서울 강남구 논현로64길 22
- 가나안약국
📍 서울 강남구 도산대로 113
- 메디팜보문약국
📍 서울 강남구 삼성로 38
- 두리약국
📍 서울 강남구 일일로 35
- 동호약국
📍 서울 강남구 테헤란로114길 16
- 동인프라자약국
📍 서울 강남구 밤고개로1길 10
- 다솜약국
📍 서울 강남구 도곡로 205
- 에스엠피약국
📍 서울 강남구 광령로19길 15
- 노벨약국
📍 서울 강남구 논현동 111-13
- 청담본약국
📍 서울 강남구 학동로97길 20

강서구

메디팜인정약국

📍 서울 강서구 양천로 72, 2층

메디팜푸른약국

📍 서울 강서구 강서로 293-1

새서울약국

📍 서울 강서구 양천로57길 9-7

가온약국

📍 서울 강서구 마곡중앙8로85, 109호

화곡메디칼약국

📍 서울 강서구 가로공원로76길 56

강서보건약국

📍 서울 강서구 양천로30길 123-28

발산그랜드약국

📍 서울 강서구 강서로 380

웰빙온누리약국

📍 서울 강서구 마곡중앙5로 22, 102호

제일약국

📍 서울 강서구 가로공원로76길 94

하늘약국

📍 서울 강서구 금남화로 136, 118호

하늘약국

📍 서울시 강서구 등촌로 59-1

햇빛약국

📍 서울시 강서구 강서로 231, 208호,

금천구

이화약국

📍 서울 금천구 독산로85길7

삼화약국

📍 서울 금천구 은행나무로 12-1

고원약국

📍 서울 금천구 시흥대로153길 68

한울약국

📍 서울 금천구 독산로 133

녹십자약국

📍 서울 금천구 시흥대로 96

별장약국

📍 서울 금천구 금하로24길 40

삼층약국

📍 서울 금천구 시흥대로 198,3층

송파구

주차바로약국

📍 서울 송파구

강동대로69트램온누리약국

📍 서울 송파구 위례광장로136 E동 205호

뉴프라이밍약국

📍 서울 송파구 송파대로 278

천사약국

📍 서울 송파구 새말로8길 27(문정동)

영등포구

나눔약국

📍 서울 영등포구 여의대방로53길 23

세종로약국

📍 서울 영등포구 여의대방로 197

성우약국

📍 서울 영등포구 여의대로 24 지하114-2호

예지약국

📍 서울 영등포구 도신로 87

약산약국

📍 서울 영등포구 도신로 208

엄마약국

📍 서울 영등포구 대림로29길 19

범일약국

📍 서울 영등포구 영중로 54 (범일약국)

정약국

📍 서울 송파구 충민로2길 28, 105호

헬리오메디칼약국

📍 서울 송파구 송파대로 345, 1A동 2023호

별온누리약국

📍 서울 송파구 백제고분로 460, 102호

은평구

튼튼약국

📍 서울 은평구 진흥로 133

연신내영재약국

📍 서울 은평구 연서로 246,105호

유정약국

📍 서울 은평구 연서로 258

가나약국

📍 서울 은평구 서오릉로 46, 201동 104호

세종약국

📍 서울 은평구 불광로 25

온누리연세약국

📍 서울 은평구 연서로 181

유성약국

📍 서울 은평구 통일로 741, 2층

아름다운달과별약국

📍 서울 은평구 통일로 855-8

대우약국

📍 서울 은평구 통일로 749

이정약국

📍 서울 은평구 갈현로33길 27

예진약국

📍 서울 은평구 갈현로 81

은혜성모약국

📍 서울 은평구 통일로 1030, 103호

종로구

김해약국

📍 서울 종로구 종로 206

현대약국

📍 서울 종로구 통일로 246-10

관악구

가까운약국

📍 서울 관악구 양녕로 46, 112호

튼튼약국

📍 서울 관악구 신원로 16

왕약국

📍 서울 관악구 대학5길 17

참사랑약국

📍 서울 관악구 호암로26길 1

평화약국

📍 서울 관악구 남부순환로 1784

온누리대산약국

📍 서울 관악구 시흥대로 560

늘품약국

📍 서울 관악구 남부순환로 1635

신지약국

📍 서울 관악구 신림로 105

성심약국

📍 서울 종로구 지봉로 61

정민약국

📍 서울 종로구 대학로11길 29

호호약국

📍 서울 관악구 남부순환로 1595

참바른약국

📍 서울 관악구 신원로 35, 2층

다나온누리약국

📍 서울 관악구 관악로 240

온누리수경약국

📍 서울 관악구 난향길 4

이루는약국

📍 서울 관악구 관악로 234, 2층

서울대약국

📍 서울 관악구 관악로 1 서울대 학생회관내

휴베이스다정약국

📍 서울 관악구 남부순환로 1944

리드팜힘찬약국

📍 서울 관악구 은천로 109

구로구

금손약국

📍 서울 구로구 디지털로 242

팜프라자약국

📍 서울 구로구 디지털로 300

새문약국

📍 서울 구로구 가마산로 208

하늘약국

📍 서울 구로구 시흥대로 547

다드림약국

📍 서울 구로구 가마산로 211

태양약국

📍 서울 구로구 경인로 191

한마음약국

📍 서울 구로구 도림로 67

강동구

강동태평약국

📍 서울 강동구 양재대로 1343

우리들약국

📍 서울 강동구 올림픽로 781, 101호

성덕약국

📍 서울 강동구 구천면로 372

온누리부부약국

📍 서울 강동구 진황도로 61길 7, 104호

W스토아청와약국

📍 서울 구로구 디지털로 227

참온누리약국

📍 서울 구로구 오리로 1149, B-108호

큰사랑약국

📍 서울 구로구 구로동로26길 119

오류온누리약국

📍 서울 구로구 경인로 201

우리네온누리약국

📍 서울 구로구 디지털로27길 116

열린약국

📍 서울 구로구 고척로 142-1

호원m약국

📍 서울 강동구 성내로 66 호원M약국

사랑나눔약국

📍 서울 강동구 구천면로 403, 101호

휴베이스봄약국

📍 서울시 강동구 성안로163, 102호

성북구

소망약국

📍 서울 정릉로322

온누리민우약국

📍 서울 성북구 돌곶이로22길 49

계산약국

📍 서울 성북구 동소문로20길43

사랑의약국

📍 서울 성북구 종암로 115

신세원약국

📍 서울성북구 길음로7길 6

건강한약국

📍 서울 성북구 동소문로42길 14

아가페약국

📍 서울 성북구 정릉로 274

굿모닝약국

📍 서울 성북구 동소문로 16-1

대우미약국

📍 서울 성북구 성북로2길8

늘푸른약국

📍 서울 성북구 돌곶이로 25 씨티홈101호

은혜약국

📍 서울 성북구 종암로93

발행일 2024년 9월

글 한지윤(서울시약사회), 이가희(나는봄)

디자인/일러스트 수니유쓰/이민순

제작 서울시립십대여성건강센터 나는봄, 서울시약사회

여성청소년이 알아야 할 약물관내서

나는봄, 소녀돌봄약국에 가다